



ジェイエイシー リクルートメント
JAC Recruitment



2008年12月期 中間決算説明会



株式会社 ジェイ エイ シー ジャパン

<http://www.jacjapan.co.jp>

2008年8月14日

JASDAQ

Listed Company 2124





2008年12月期 中間決算概要

課題と今後の取り組み

2008年12月期 通期業績見通し

その他参考資料

-1 2008年12月期中間決算のポイント

.2008年12月期 中間決算概要

- **人材紹介事業の売上高が計画未達**
 - 外部ファクター：景気の後退による中途採用抑制の影響、
求人企業の選考基準の上昇
 - 内部ファクター：人的生産性の改善の遅れ
- **人材紹介事業の売上高の計画未達により減益**

-2 2008年12月期中間決算実績

.2008年12月期 中間決算概要

人材紹介事業は、15% 成長を達成したものの、期首予想比 85%

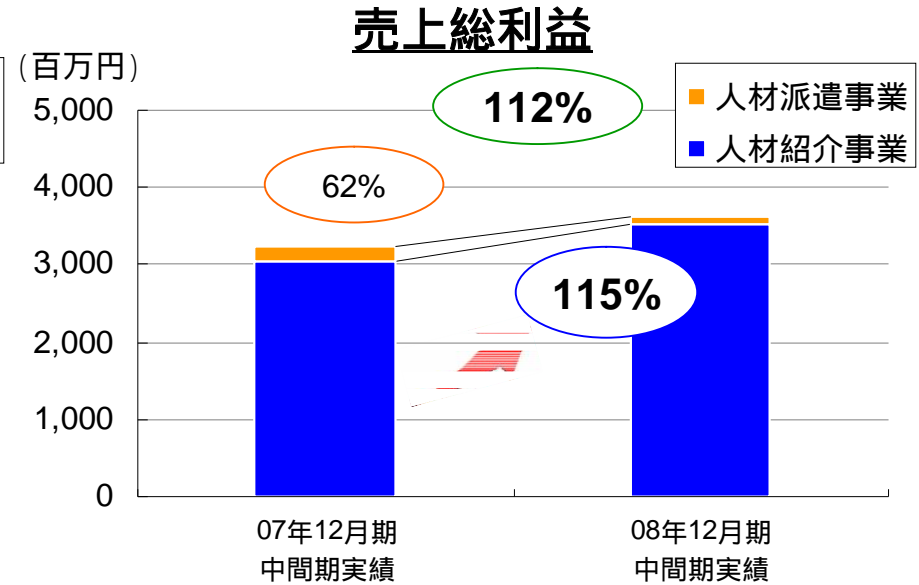
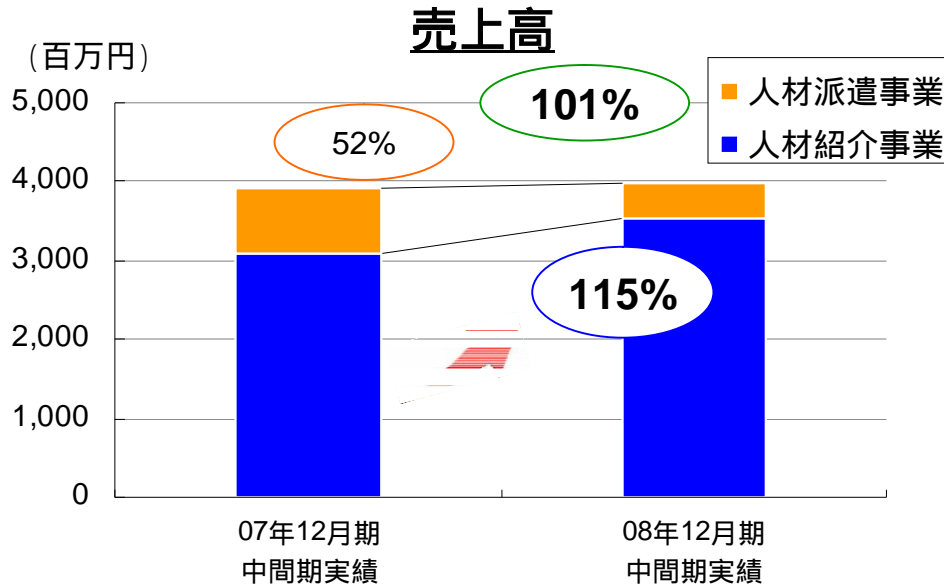
(単位:百万円、%)

	08年12月期 中間期 期首予想	08年12月期 中間期 実績	予実 差額	予実比	07年12月期 中間期 実績	前年同期 差額	前年同期 比
売上高	4,388	3,991	-397	91.0%	3,926	65	101.7%
人材紹介事業	4,157	3,543	-614	85.2%	3,077	466	115.1%
人材派遣事業	231	448	217	193.9%	849	-401	52.8%
売上総利益	4,242	3,621	-621	85.4%	3,227	394	112.2%
営業利益	290	53	-237	18.3%	291	-238	18.2%
経常利益	295	59	-236	20.0%	294	-235	20.1%
当期純利益	163	0	-163	0.0%	172	-172	0.0%

-3 売上高・売上総利益推移

.2008年12月期 中間決算概要

人材紹介事業の売上増加に伴い、売上総利益は前年同期比 112%を達成



売上高 (百万円)	07年12月期 中間期	08年12月期 中間期	前年同期比
人材紹介事業	3,077	3,543	115.1%
人材派遣事業	849	448	52.8%
全社	3,926	3,991	101.7%

売上総利益 (百万円)	07年12月期 中間期	08年12月期 中間期	前年同期比
人材紹介事業	3,053	3,512	115.0%
人材派遣事業	173	108	62.4%
全社	3,227	3,621	112.2%

-4 販売費及び一般管理費

.2008年12月期 中間決算概要

(単位:百万円、人)

	07年12月期 中間期	08年12月期 中間期	前年同期比
販売費及び一般管理費	2,936	3,568	121.5%
人件費	1,787	2,181	122.0%
貸倒引当金繰入	1	0	0.0%
地代家賃	254	317	124.8%
減価償却費	46	57	123.9%
広告宣伝費	288	369	128.1%
貸倒損失	-	-	-
その他	555	638	115.0%
社員数(平均)	566	750	132.5%
営業人員数(平均)	437	592	135.5%

経費に関する総括

- ・人件費,家賃,広告宣伝費の増加等は
計画通り推移(前年同期比632百万円増)
- ・販管費は期首予算内

<人件費>

前年同期比: 394百万円増
今期の販管費増加額の62%に相当
事業拡大のため社員数の増加

<地代家賃>

前年同期比: 63百万円増
今期の販管費増加額の10%に相当
人員規模の拡大に伴う東京オフィスの増床

<広告宣伝費>

前年同期比: 81百万円増
今期の販管費増加額の13%に相当
積極的なご登録者募集活動

-5 貸借対照表概要

.2008年12月期 中間決算概要

(単位:百万円、%)

科目	07年12月期中間期		08年12月期中間期		差異の主な要因
		構成比		構成比	
流動資産	2,843	77.3	2,564	71.4	
現金及び預金	2,168	59.0	1,924	53.6	前期の配当金の支払い
売掛金	496	13.5	464	12.9	
固定資産	834	22.7	1,026	28.6	
有形固定資産	307	8.4	336	9.4	東京オフィスの増床
無形固定資産	51	1.4	100	2.8	ソフトウェアの購入
投資その他の資産	475	12.9	589	16.4	東京オフィスの保証金増加
資産合計	3,677	100.0	3,591	100.0	
流動負債	864	23.5	617	17.2	法人税等の減少
固定負債	34	1.0	15	0.4	
負債合計	899	24.5	632	17.6	
株主資本合計	2,778	75.5	2,958	82.4	ストックオプションの権利行使
負債・純資産合計	3,677	100.0	3,591	100.0	

-6 キャッシュ・フローの状況

.2008年12月期 中間決算概要

(単位:百万円)

区 分	07年12月期 中間期	08年12月期 中間期
営業活動によるキャッシュ・フロー	174	25
投資活動によるキャッシュ・フロー	125	69
財務活動によるキャッシュ・フロー	79	98
現金及び現金同等物の期末残高	1,903	1,924

[キャッシュ・フローの増減要因]

・投資活動

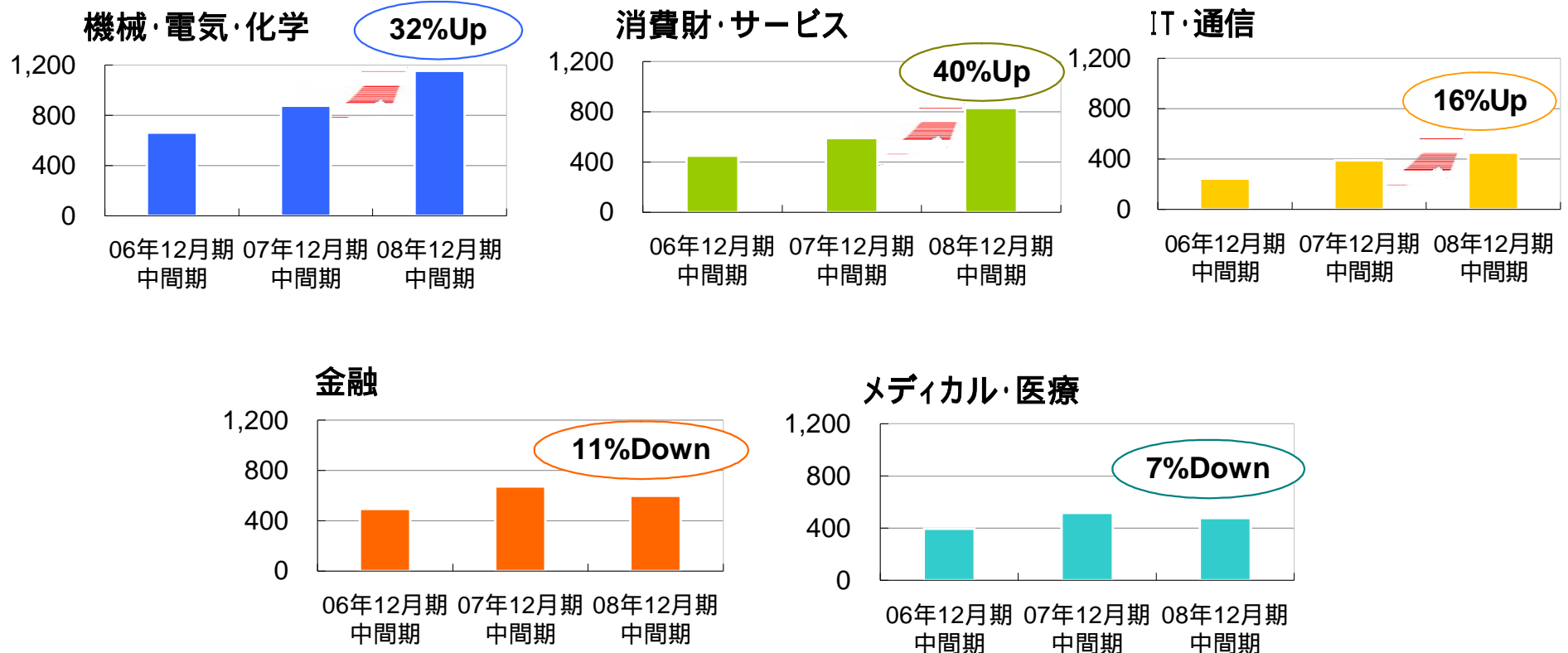
定期預金の払戻しによる収入があったために増加

-7 人材紹介 業界別売上推移

.2008年12月期 中間決算概要

製造・サービス業界で30%以上の成長を達成

(単位:百万円)



中間決算説明会の内容



2008年12月期 中間決算概要

課題と今後の取り組み

2008年12月期 通期業績見通し

その他参考資料

-1 課題分析

2008年中間期実績

(増減及び%は前年同期比)

新規求人件数の実績

2007年通期: 68,461件
2007年中間期: 29,812件
2006年通期: 50,396件
2006年中間期: 21,995件

【外部ファクター】

・景気後退による採用抑制の影響による、求人企業の選考基準の上昇

求人案件

34,351件
4,539件増
+15.2%

ご登録者

29,183人
9,841人増
+50.9%

新規登録者数の実績

2007年通期: 41,922人
2007年中間期: 19,342人
2006年通期: 28,040人
2006年中間期: 14,219人

【ご登録者確保の課題】

・求人案件にあったご登録者の確保

マッチング

成約

人材紹介
転職サポート人数
2,477人
324人増
+15.0%

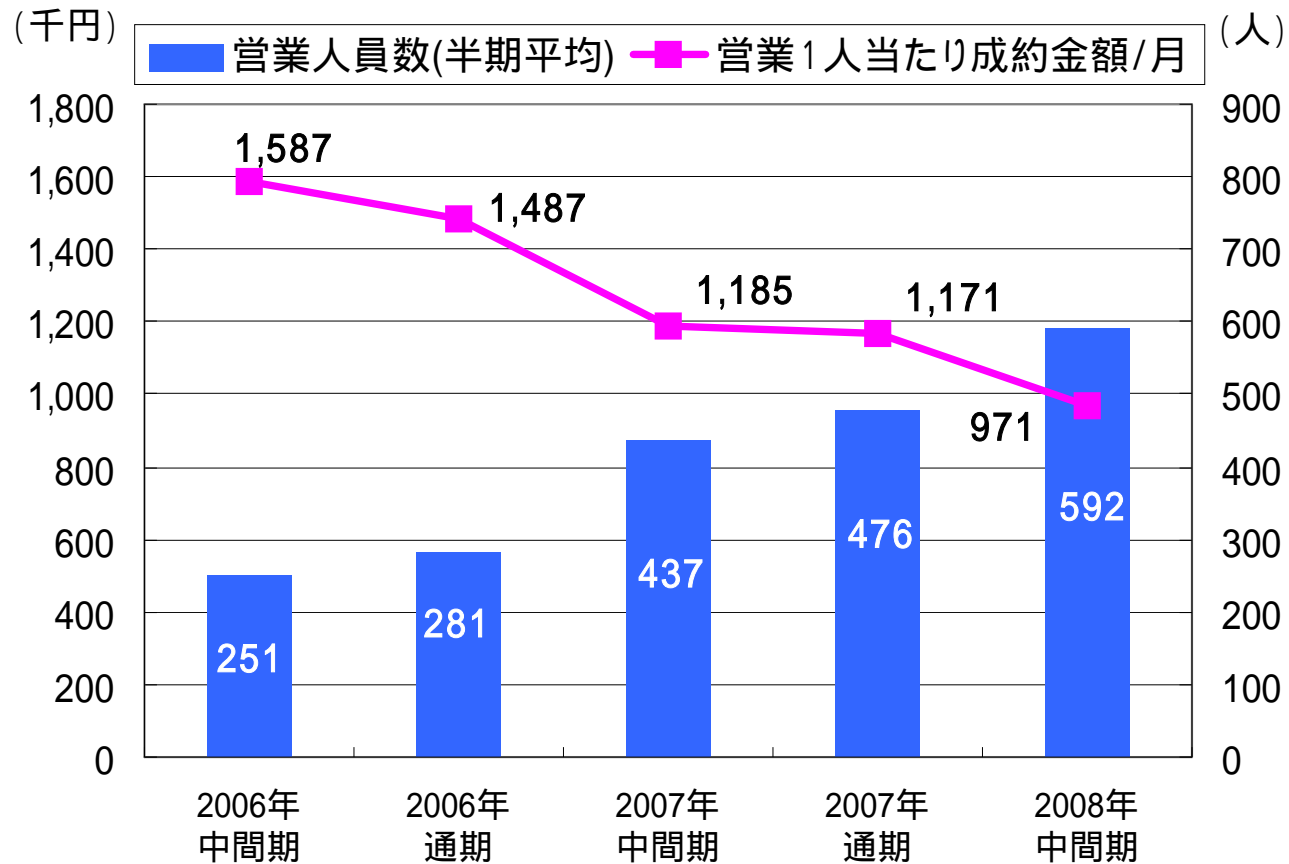
【内部ファクター】

・スキル低下による成約率の低下

-1A Productivity (生産性) の推移

課題と今後の取り組み

営業人員数と営業1人当たり成約金額/月の推移

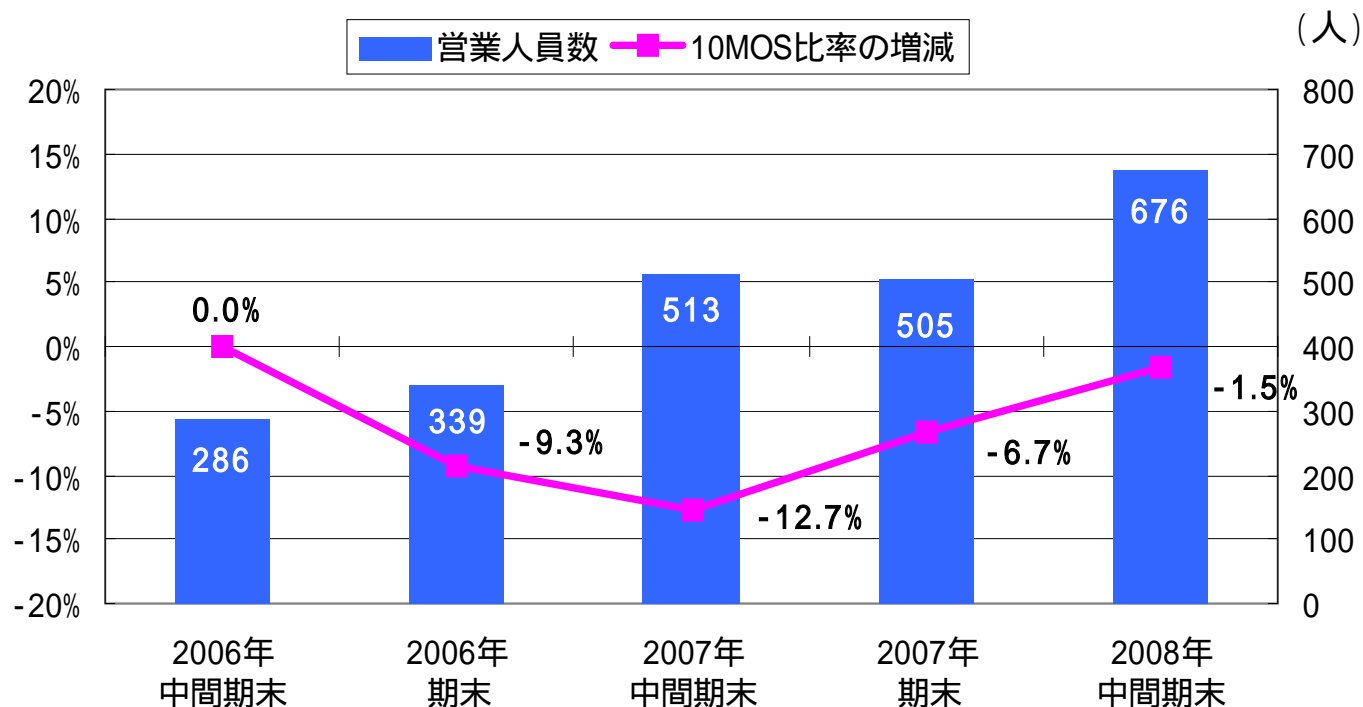


・営業人員の急増により
生産性が低下

-2 生産性向上のための人員施策

- **採用**
10MOS比率の向上と新規採用数(新卒・中途)
- **離職率**
離職率低下による10MOS比率の向上
- **教育**
新入社員の教育のさらなる強化

営業人員数と営業部門の経験者比率の推移



・営業部門の経験者比率 (10MOS比率)が上昇

・来期の新卒採用人数の抑制

2008年4月入社 196人
2009年4月入社予定 150人

・効果的かつ継続的な中途採用

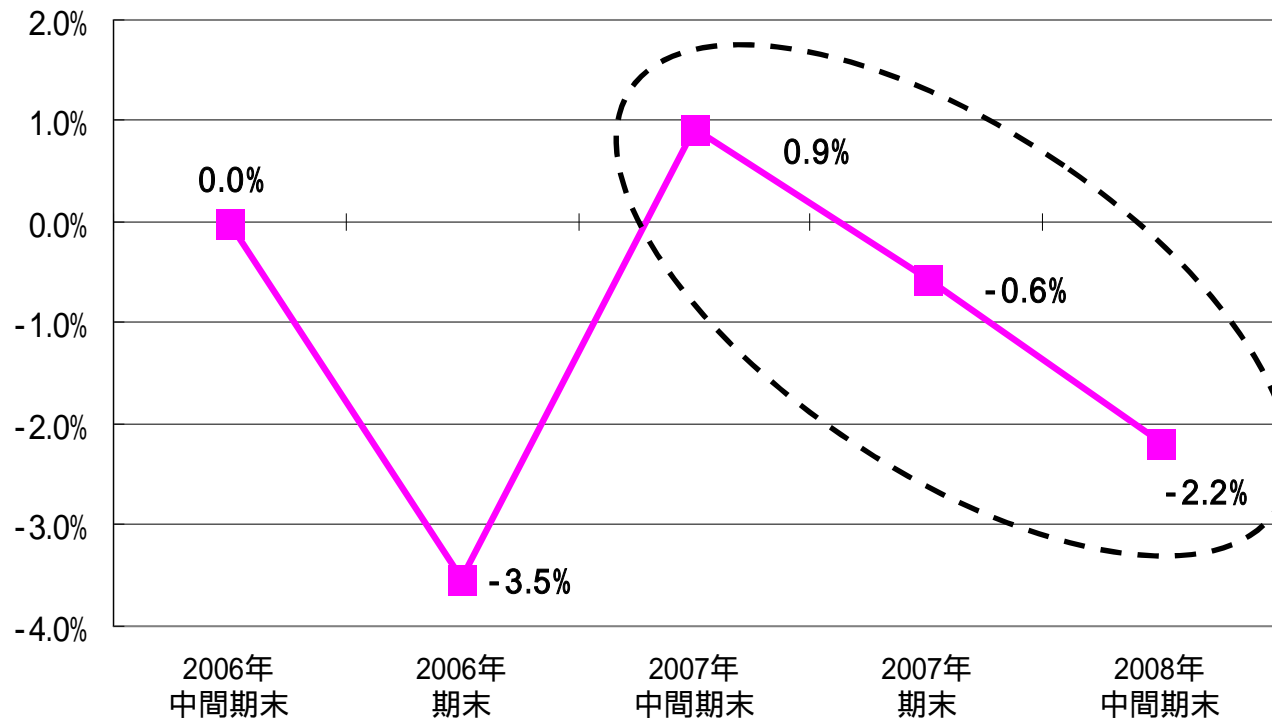
今後のマーケットニーズにあった専門性の高い人材を採用

10MOS(Months Over Sales)比率： 営業部門の経験者比率

= 10ヶ月以上在籍の営業人員数の、全営業人員数に対する比率

上記の折れ線グラフは、2006年中間期末の10MOS比率(%)を基準とした、その後の増減を表す

離職率の推移



- ・マネジメントの改善により、離職率が改善

- ・10MOS比率の向上

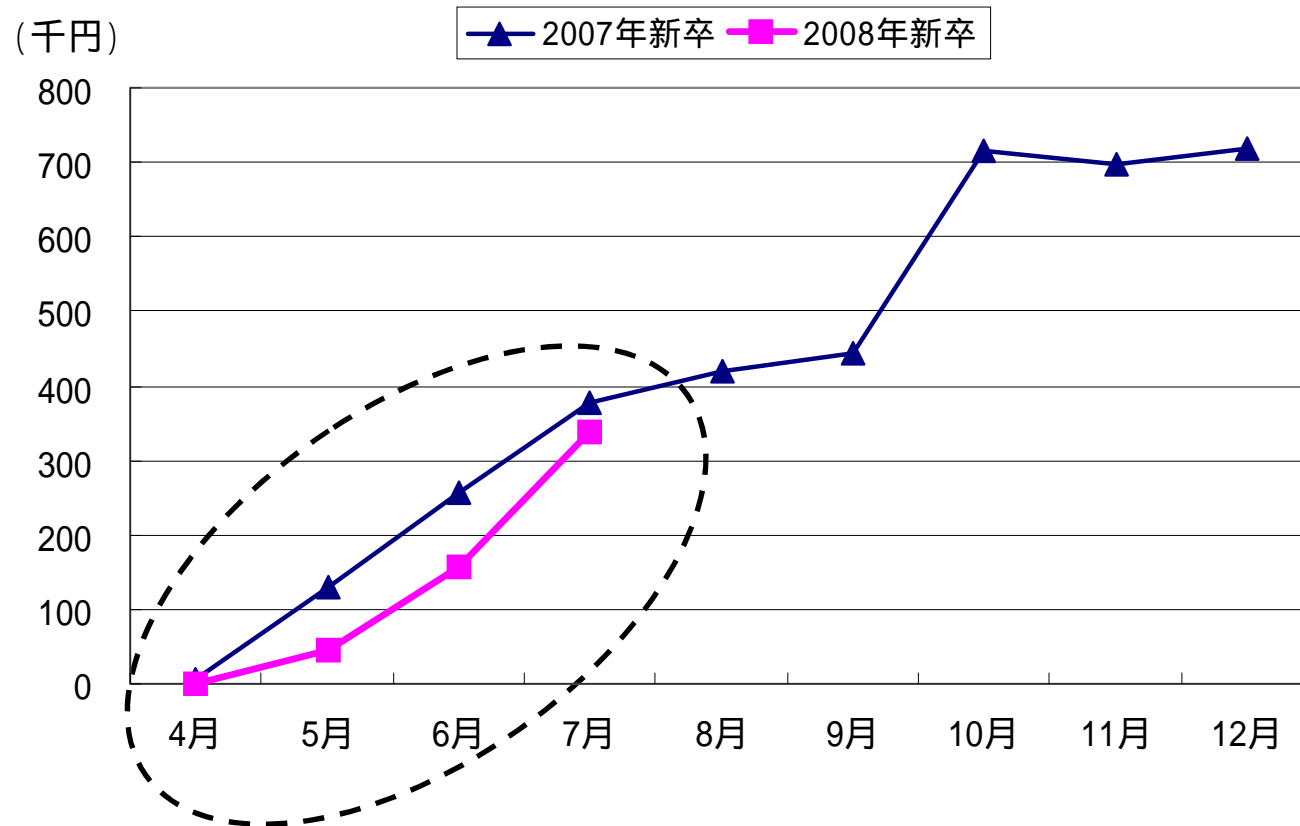
< 人事制度の見直し >

- ・より効果的な人事制度へ
- ・低下傾向にある離職率の更なる改善

離職率 = 当期退社人数 / (前期末在籍人数 + 当期入社人数)

上記グラフは、2006年中間期末の離職率(%)を基準とした、その後の増減を表す

新卒社員1人当たりの月平均成約金額(入社初年度)



・新卒社員の教育方法の変更

-2D 総量重視からサクセスレシオ重視 への転換

マッチングの効率化、求人案件の進捗スピードの向上、 サクセスレシオの向上のための施策

- ・マネージャーによる重要求人案件の選択と把握
- ・業務システムにおける運用改善
- ・分業制からコンサルタント制へ一部移行
- ・トレーニングの強化
 - (1) 7月に営業トレーニングスタッフ2名を増員、合計6名体制
営業教育の強化
 - (2) マネージャー向けのマネジメント開発研修を実施
メンバーの早期育成・戦力化

-3 営業強化の取り組み

- 採用意欲が高いマーケットへの営業人員シフト

エネルギー関連業界

商社

ホテル及び関連ケータリング業界

外食産業 等



-4 登録者募集のさらなる強化 の取り組み

・課題と今後の取り組み

・自社Webサイトの強化

自社Webサイトへの誘導強化
コンテンツの充実

・「JAC Recruitment」のサブブランドの展開

業界・関連ビジネスに特化した転職サイトの立ち上げ
ブランディング強化

- **Banking & Finance** 2008年4月 ~
- **Automotive** 2008年6月 ~
- **International China** 2008年7月 ~
- **IT & Communication** 2008年8月 ~
- :

・知名度向上のための広告

メディア、交通広告 等



中間決算説明会の内容



2008年12月期 中間決算概要

課題と今後の取り組み

2008年12月期 通期業績見通し

その他参考資料

-1 2008年12月期 通期業績見通し

.2008年12月期 通期業績見通し

(単位:百万円)

	08年12月期 通期 期首予想	08年12月期 通期 修正予想	修正差額	修正比	07年12月期 通期 実績	前年同期 差額	前年同期 比
売上高	9,235	8,405	-830	91.0%	7,964	441	105.5%
人材紹介事業	8,697	7,625	-1,072	87.7%	6,497	1,128	117.4%
人材派遣事業	538	780	242	145.0%	1,466	-686	53.2%
売上総利益	8,870	7,758	-1,112	87.5%	6,760	998	114.8%
営業利益	858	316	-542	36.8%	794	-478	39.8%
経常利益	868	325	-543	37.4%	804	-479	40.4%
当期純利益	477	153	-324	32.1%	451	-298	33.9%

-2 株主還元

.2008年12月期 通期業績見通し

2008年12月期期末配当予想

	06年12月期 実績	07年12月期 実績	08年12月期 予想	08予想 VS 07実績
当期純利益	579百万円	451百万円	153百万円	33.9%
1株当たり当期純利益	925.23円	679.75円	225.93円	33.2%
1株当たり配当金	120.00円	160.00円	70.00円	43.8%
配当性向	12.97%	23.54%	30.98%	7.44pts

・通期業績予想の修正に伴い、1株当たりの配当金を70円に修正

中間決算説明会の内容



2008年12月期 中間決算概要

課題と今後の取り組み

2008年12月期 通期業績見通し

その他参考資料

-1 社会貢献

PPP Project

„ One Placement creates one Plant to save the Planet “

CO₂削減、地球温暖化防止への貢献

- 会社設立20周年の記念プロジェクトとして実施
- バリ島に、2008年に転職をご支援できた方の数の苗木を植樹
2008年6月末現在：2,477 本



-2 3ヶ年対比数値一覧

(単位:百万円)	2005年 通期実績	2006年 通期実績	2007年 通期実績		2005年 通期実績	2006年 通期実績	2007年 通期実績
PL項目				BS項目			
売上高	5,814	7,216	7,964	流動資産	1,517	3,165	2,778
人材紹介事業	2,972	4,828	6,497	固定資産	450	824	923
人材派遣事業	2,841	2,387	1,466	資産合計	1,968	3,989	3,702
売上総利益	3,441	5,232	6,760	流動負債	837	1,246	611
営業利益	597	1,198	794	固定負債	36	57	32
経常利益	594	1,160	804	負債合計	874	1,303	644
当期純利益	329	579	451	株主資本合計	1,094	2,685	3,057
				負債純資産合計	1,968	3,989	3,702
従業員項目(人)				登録者・求人項目			
期末従業員数	315	462	654	新規登録者数(人)	22,617	28,040	41,922
企業担当人数	123	172	258	新規求人数(件)	29,558	50,396	68,461
人材担当人数	91	167	247	転職サポート人数(人)	2,260	3,454	4,542



本資料お取扱い上のご注意

本資料は株式会社 ジェイ エイ シー ジャパンの事業及び業界動向についての株式会社 ジェイ エイ シー ジャパンによる現在の予定、推定、見込みまたは予想に基づいた将来の展望についても言及しています。

これらの将来の展望に関する表明はさまざまなリスクや不確かさがつきまとっています。

既に知られたもしくははまだに知られていないリスク、不確かさその他の要因が、将来の展望に対する表明に含まれる事柄と異なる結果を引き起こさないとも限りません。株式会社 ジェイ エイ シー ジャパンは将来の展望に対する表明、予想が正しいと約束することはできず、結果は将来の展望と著しく異なるか、さらに悪いこともありえます。

本資料における将来の展望に対する表明は、2008年8月14日現在において利用可能な情報に基づいて、株式会社 ジェイ エイ シー ジャパンにより2008年8月14日現在においてなされたものであり、将来の出来事や状況を反映して将来の展望に関するいかなる表記の記載をも更新し、変更するものではありません。

資料に関するお問い合わせは
下記お問い合わせ先までお願いいたします。

お問い合わせ先;
広報・IR室
電話 03-5259-6926 もしくは、
メール ir@jac-recruitment.jp まで。